

GETEST

De KCK geeft z'n oordeel over 5 caravanmovers

Caravanmovers zijn 'Big Business' en allang niet meer voor uitsluitend gepensioneerden of minder valide kampeerders. Een mover onder je caravan zorgt voor extra opstelgemak - niemand staat immers voor z'n plezier aan een caravan te trekken. Onlangs besteedde zelfs de Tros aandacht aan caravanmovers. Voor ons reden genoeg om alle deelnemende apparaten aan Tros Radar nog een keer écht tot het uiterste te drijven, naar KCK-maatstaven. Op de 18%-helling van de RDW-testbaan.

TEKST: WIM DE ROOS ILLUSTRATIE: MICHIEL VIJSELAAR FOTOGRAFIE: MAARTEN STOLP, ROB HONSELAAR

Tros Radar

MOVERTEST

Op 26 mei zond Tros Radar een test van caravanmovers uit. Fabrikanten en importeurs van de geteste movers werden bij de voorbereidingen betrokken en waren tijdens de test ook aanwezig. Ze bepaalden welk type mover werd getest. Beoordeling van de gebruikerskant door een testduo leverde - mede door onervarenheid - verrassende uitkomsten op. De KCK leverde de technische beoordeling, op basis van de Tros-testonderdelen. Zoals vaak bij televisie sneuvelde veel technisch commentaar in de montage. Ook klopte een enkele opmerking van de voice over niet. Wij gaan dus verder waar de Tros ophield. De uitzending van het consumentenprogramma Tros Radar vind je via www.kck.eu.

Handsfree parkeren

Je wil maar één ding met een mover: dat-ie je caravan onder alle

Als je eenmaal zo'n relatief kostbare caravanmover aanschaft, wil je maar één ding: dat-ie je caravan onder alle omstandigheden naar de gekozen kampeerplek verplaatst. Of juist terug naar de auto, tot precies boven de trekhaak en geen centimeter verder. Als puntje bij paaltje komt, draait het dus om zowel brute kracht als feilloze precisie. Maar alleen als de krachtige motoren via de aandrijfrollen voldoende grip vinden op het loopvlak van de banden, komt je caravan ook onder de zwaarste omstandigheden van het veld. Met een koppel tot wel 400 Nm levert een caravanmover trouwens meer kracht dan een gemiddelde personenauto. De kans dat een caravanmover je van een drassig modderveld redt, is daarom ook groter. Naast de accu blijft de belangrijkste achilleshiel de overbrenging van al die krachten op de caravanbanden. Een kuiltje in het gras betekent al een flinke helling voor de band en door zand, modder, stof en bladeren kan de grip tussen aandrijfrol en bandenprofiel fors verminderen. Wonderen mag je niet verwachten. Tip: als de caravanmover slijpt - door vervuiling met modder - helpt een flinke scheut water, tussen rol en band. Vaak is dat voldoende om weer vooruit te komen.

HANDBEDIENING Zowel Enduro als Reich leveren voor deze test een mover waarvan de aandrijfrollen met handkracht, bijvoorbeeld met de caravanslinger of een accu-boormachine, tegen de band worden gedraaid. Gebruik je een accumachine, dan moet dat voor het laatste 'rukje' wel een krachtig apparaat zijn. We beoordelen de handbediende movers afzonderlijk van de automaten. Overigens: Reich heeft naast de verschillende Move Control uitvoeringen ook een automatisch aandrukkende mover beschikbaar. Enduro brengt binnenkort zo'n automaat op de markt.

TESTMETHODE Alle movers zijn gemonoteerd onder Kip-caravans. Voor de technische praktijktest brengen we de caravans op hetzelfde gewicht en rijden ze op hellingen met diverse hellingspercentages met als zwaarste de 18%-helling. Ook testen we hun prestaties tegen een stoeprand. Toch is een stoeprand oprijden voor elke mover eigenlijk onmogelijk (afhankelijk van de randhoogte), omdat de hellingshoek tegen de (ingedekte) band kan oplopen tot maar liefst 50%. Toch proberen we het, om de ingebouwde veiligheids van de movers te testen en de maximaal afgenomen stroom te registreren. Bij een aantal movers is er te weinig tractie



om de overbelastingbeveiliging van de motoren te activeren: de rollen slippen voor ingrijpen tegen de band. Dat kan slijtage veroorzaken aan het loopvlak, dus bij slip onmiddellijk de knoppen los laten. Verder rijden we over nivelleerblokken, door gras, over zand en grind/schelpenverharding. Bovendien testen we de kracht op een 18%-helling door steeds opnieuw 100 kilo gewicht bij te laden en vervolgens naar boven te rijden. Ook meten we de rijnsnelheid en houden in de gaten of de movers koersvast zijn. Manoeuvreren lukt met alle caravans na enige oefening voldoende. Je hoeft de auto nooit te raken bij het aankoppelen. Dan nog een algemene opmerking. Door te beladen zakt het chassis omlaag ten opzichte van de banden. De caravan veert immers in. Onder de middellijn van de band gemonteerde movers kunnen, eenmaal met het chassis nog lager gezakt, minder krachtig tegen het loopvlak drukken.

omstandigheden naar de gekozen kampeerplek verplaatst



Reich

MOVE CONTROL ECONOMY

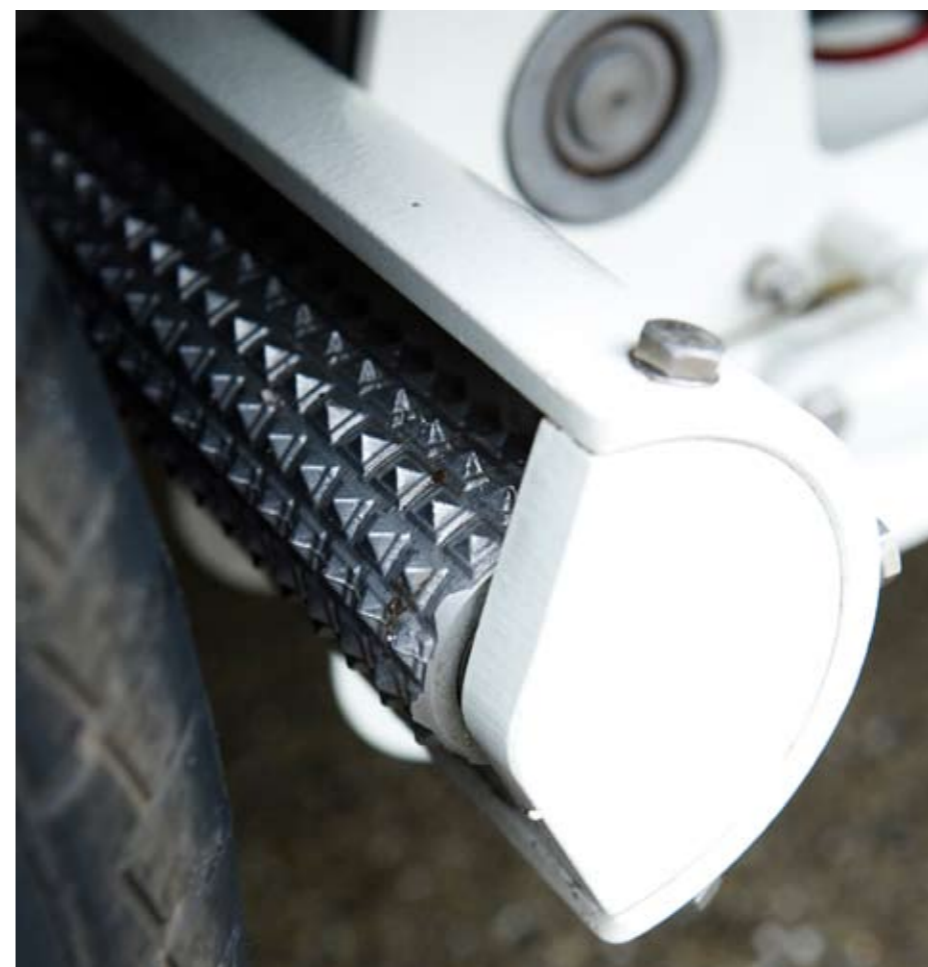
Ook bij de Economy-uitvoering moeten de aandrijfrollen met slinger of accumachine tegen de caravanband worden aangelegd. Ook hier is voor het laatste stukje flink kracht nodig. Het ontwerp van deze mover is wezenlijk anders, met de motoren op enige afstand van de banden, tussen het chassis van de caravan. De mover zit laag bij de grond en dus ook laag tegen de band. De geringe bodemvrijheid wordt volgens Reich veroorzaakt door het Kip-chassis - bij andere merken zou er meer grondspeling zijn. De aandrijfrol, er is geen afzonderlijke aandrijfrol, heeft een beperkte diameter wat bij deze lage montage tractieverlies oplevert. De rol slijpt al enigszins in het stofdroge zand, maar de caravan rijdt er wel door. Bij 1.550 kg caravan gewicht slijpt de aandrijving op de 18%-helling. Dat resultaat komt overeen met de 1.200 kg bij 25% helling die Reich opgeeft.



Enduro

EM 103

De handbediende Enduro is nieuw op de markt. Een meegeleverde slinger om de aandrijfrollen aan te leggen, breekt na een paar keer af. Gelukkig past een standaard caravanslinger (19 mm) ook. Het aanleggen van de rollen is betrekkelijk zwaar. Zelfs met een accuvoor. Deze mover is met 45 kg één van de zwaarste in de test. De gegroefde aandrijfrollen hebben een minder scherpe structuur, waardoor in het stofdroge zand wat slip ontstaat. Hij rijdt er wel door. Op de helling doet de Enduro het onder natte omstandigheden goed. Sturen wat minder doordat softstart - een functie die langzaam optrekken mogelijk maakt - ontbreekt. Daardoor schakelt de Enduro steeds met een schokje in. Vervelend is de beveiliging tegen langdurig indrukken van de bedieningsknoppen op de afstandsbediening: daardoor schakelt de handset af en toe uit.



PowrMover

1 XL POWROPZETSISTEEM

Problemen met de beveiligingen, zoals in de KCK-test van juni 2006, bleven de PowrMover dit keer bespaard. De mover volbracht alle tests nu zonder problemen, zelfs in het rulle zand. De nieuw vormgegeven aandrijfrol is voorzien van piramidevormige puntjes. Als de rol stoffig is, bestaat nog net voldoende tractie. Nat produceert hij flink wat wrijvingsgeluid tegen de band. Op de 18%-helling slijpt de mover bovendien steeds even door tegen de natte band, maar rijdt toch nog z'n metertjes door. Er is zeer geringe terugloop bij stilstand op de steile helling. De PowrMover 1 XL is een zware jongen die 45 kg aan de caravan toevoegt. De mover is via caravandealers slecht te verkrijgen. PowrMover biedt via een eigen servicedienst montage voor de deur.

Tijdens gemiddeld gebruik merk je weinig van detailverschillen



SimPark
EASYMATIC

SimPark heeft een prima extra veiligheidssysteem ingebouwd. Bij het insteken van de caravanstekker in de auto lopen de aandrijfrollen namelijk automatisch los van de caravanband. Vergeten kun je dat in principe dus nooit. Tijdens het eerste testgedeelte is sprake van een krakend lager (dat wordt tussentijds vervangen) dat de werking echter niet beïnvloedt. Het aandrukken tegen de band gebeurt bij SimPark met een afzonderlijk aan de caravan gemonteerd hydraulisch systeem. De mover buigt bij grote inspanning een stukje door. De fabrikant beschrijft dat liever als 'flexibel' en wijst erop, dat zo het chassis minder wordt belast. Toch gaat deze flexibiliteit ten koste van de aandrukkraft tegen de band.



Truma
SE

Truma brengt de lichtste (33 kg) mover op de markt. Het merk hamert graag op de beveiligingen die zijn ingebouwd om mover, accu en gebruikers te beschermen. Van alle geteste apparaten houdt alleen de Truma onder alle omstandigheden grip. Bovendien schakelde de overbelastingsbeveiliging de mover uit toen deze de stoeprand niet op trok; precies zoals bedoeld, om schade aan elektronica te voorkomen. Een andere beveiliging brak de Truma op tijdens de zandtest: de laagspanningsbeveiliging van de accu greep in toen de accu leger raakte. Steeds bij het opstarten, als de accuspanning even tot ongeveer 11 volt zakt, viel de Mover SE stil. Met een goed geladen accu gebeurt dat niet, zoals later bleek op de 18%-helling. Wel rijdt de mover onder de zwaarste omstandigheden een beetje uit het rechte spoor.

Technische specificaties (opgave fabrikant)

Merk	ENDURO	POWRMOVER	REICH	SIMPARK	TRUMA
Type	EM 103	1 XL PowrOpzet	Move Control Economy	Easymatic	SE
Gewicht	45 kg	45 kg	38 kg	40 kg	33
Werkspanning	12 V	12 V	12 V	12 V	12 V
Beveiligingen	Overbelasting, accuspanning, hangende bedieningsknoppen	Overbelasting, accuspanning	Overbelasting	Overbelasting, aandrijfrollen automatisch van band bij aankoppelen	Overbelasting, accuspanning
Nood / hoofdschakelaar	Ja	Ja	Ja	Ja	Nee, wel op AB
Hoofdzekering bij accu	Nee	Ja	Nee	Nee	Nee
Stroombegrenzing	160 A	69 A	90 A	300 A	120 A
Accu - advies	Semi-tractie 105 Ah	Semi-tractie 105 Ah	Semi-tractie 90 Ah	Semi-tractie 105 Ah	Semi-tractie >60 Ah
Roestwering	Poedercoating, thermisch verzinkt	Poedercoating, thermisch verzinkt	Poedercoating, thermisch verzinkt	Roestvrij staal	Thermische verzinking, corrosiebestendige materialen
Aandrijfrol	Aluminium groeven	Aluminium met piramidepuntjes	Staal groeven	Aluminium getande ribbels	Aluminium groeven
Geschikt voor	Enkele as	Enkele as	Enkele as	Enkele as / tandemstel	Enkele as
Plaatsingsadvies	Voor de as	Voor de as	Voor / achter de as	Voor de as	Voor de as
Noodkabel	Nee	Ja	Ja	Nee	Nee
Aanleggen rollen	Handmatig, tweezijdig één of beide rollen	Automatisch elektrisch	Handmatig, tweezijdig beide rollen	Automatisch hydraulisch	Automatisch elektrisch
Garantie	2 jaar	5 jaar	2 jaar	4 jaar	2 jaar
Adviesprijs excl. accu/lader/montage	Testmodel € 995	Testmodel € 1.420	Testmodel € 975	Testmodel € 2.093 inclusief montage	Testmodel € 1.850
Informatie	Tradekar International Bv (0345) 47 09 90 www.enduro-mover.eu	PowrWheel Nederland LTD (0184) 43 54 59 www.powrmovers.nl	Reich Benelux Office (026) 384 45 67 www.ivra.nl	Carmo Bv (070) 415 17 79 www.simpark.eu	Gautzsch Gimeg Bv (030) 662 95 03 www.gimeg.nl

Beoordeling

Merk	ENDURO	POWRMOVER	REICH	SIMPARK	TRUMA
Max. (piek) stroomafname tijdens test	83 A, slipt door	82 A, slipt door	103 A, slipt door	229 A, slipt door	158 A, beveiliging grijpt in
Levelblok helling 22% bij 1500 kg	++	++	++	++	++
Rechtuit	++	++	++	++	+
Gras	++	++	++	++	++
Grind	++	++	++	++	++
Zand	+	++	+	++	++
Stoeprand	--	--	--	--	--
Stoeprand één wiel	--	--	--	--	--

Beoordeling manoeuvreren

++ zeer goed + goed - matig -- slecht

Merk	ENDURO	POWRMOVER	REICH	SIMPARK	TRUMA
Softstart	Nee	Ja	Ja	Ja	Ja
Softstop	Nee	Ja	Ja	Ja	Ja
Knoppen AB	+	++	++	++	++
Nauwkeurigheid	+	++	++	++	++
Bochten	+	+	+	+	+
Bodemvrijheid onbeladen	16 cm	19,5 cm	13 cm	16 cm	17 cm
10 meter rijden (indicatie)	79 sec	96 sec	60 sec	53 sec	77 sec
Snelheid	+ 0,46 km/u	+ 0,37 km/u	+ 0,6 km/u	+ 0,68 km/u	+ 0,47 km/u
18%-helling	1.850, slipt door	1.900 kg, slipt door	1.550 kg, slipt door	> 1.900 kg	> 1.900 kg
18%-helling stilstaan	++	+, loopt iets terug	-, rolt terug	++	++

GETEST
De KCK geeft z'n oordeel over 5 caravanmovers

Eindconclusie

Tussen de automaten kunnen we nauwelijks nog wezenlijk onderscheid maken. Positieve extraatjes zijn er wel. De Truma is lichter in gewicht, PowrMover heeft meer bodemvrijheid en SimPark biedt nog capaciteit boven 1.900 kg, voor de allerzwaarste caravans. Van al die detailverschillen merk je tijdens gemiddeld gebruik weinig. Allemaal doen ze zonder noemenswaardige problemen hun werk. Vanwege z'n lagere aanschafprijs krijgt de PowrMover daarom onze voorkeur, met op slechts een banddikte ex aequo SimPark en Truma. Van de handbediende movers kiezen we voor Enduro vanwege de beduidend betere prestaties. □